

## Краткие методологические пояснения

Уровень безработицы – доля численности безработных в численности рабочей силы, измеренная в процентах.

Рабочая сила – часть населения в возрасте, установленном для измерения рабочей силы, обеспечивающая предложение рабочей силы для производства товаров и услуг. Численность рабочей силы включает занятых во всех видах экономической деятельности и безработных.

Занятое население – все лица в соответствующем возрасте, кто по своему состоянию в течение определенного короткого периода, равного одной неделе, могут быть отнесены к одной из следующих категорий:

- а) «наемный (оплачиваемый) работник»;
- б) «самозанятый работник».

Наемные работники – лица, работающие по договору найма, предусматривающему оплату (вознаграждение) в виде оклада, премии, надбавок и т.п., либо в натуральной форме.

Самостоятельная занятость – это занятость, при которой размер вознаграждения напрямую зависит от дохода, получаемого от производства (реализации) товаров и услуг (где собственное потребление рассматривается как часть дохода).

К безработным относятся лица в возрасте, установленном для измерения рабочей силы, которые в рассматриваемый период отвечали одновременно трем основным критериям:

- были без работы (не имели доходного занятия);
- занимались активно ее поиском;
- были готовы приступить к работе в течение определенного периода времени.

Среднемесячная номинальная заработная плата одного работника определяется путем деления суммы начисленного фонда заработной платы на фактическую численность работников и на число месяцев в отчетном периоде.

Индекс номинальной заработной платы – относительный показатель, характеризующий изменение заработной платы в отчетном периоде по сравнению с базисным периодом.

Индекс реальной заработной платы – относительный показатель, характеризующий изменение номинальной заработной платы с учетом изменения цен в отчетном периоде по сравнению с базисным периодом.

Определяется путем деления индекса номинальной заработной платы на индекс потребительских цен на товары и услуги. Оба индекса относятся к одному и тому же временному периоду.

Номинальные денежные доходы населения (оценка) – денежные средства, направляемые населением на текущее потребление, производственную деятельность и накопление.

Индекс реальных денежных доходов – относительный показатель, характеризующий изменение номинальных денежных доходов с учетом изменения цен в отчетном периоде по сравнению с базисным периодом;

Домашнее хозяйство – экономический субъект, состоящий из одного или более физических лиц, проживающих совместно, объединяющих полностью или частично свои доходы и имущество, и совместно потребляющие товары и услуги.

Потребительские расходы – это денежные расходы населения, направляемые на приобретение потребительских товаров и услуг. Потребительские расходы домашних хозяйств в значительной степени зависят от уровня потребительских цен, которые могут значительно колебаться по периодам времени. Состав потребительских расходов по видам использования включает покупку продуктов питания, расходы на питание вне дома, покупку алкогольных напитков, табачных изделий, непродовольственных товаров и платных услуг.

Доля населения, имеющего доходы ниже величины прожиточного минимума (стоимости продовольственной корзины) – отношение численности населения, имеющего доходы ниже величины прожиточного минимума (продовольственной корзины) к общей численности населения в процентном измерении. С января 2018г. изменена структура прожиточного минимума. Фиксированная доля расходов на непродовольственные товары и услуги установлена в размере 45% к стоимости минимальной потребительской корзины.

## Вам нужна более подробная информация?

Все основные индикаторы социально-экономического развития республики можете найти на Интернет-ресурсе Комитета по статистике Министерства национальной экономики Республики Казахстан [www.stat.gov.kz](http://www.stat.gov.kz).

Статистические сборники «Оплата труда в Республике Казахстан», «Занятость в Казахстане» и «Уровень жизни населения Республики Казахстан» размещены в разделе «Официальная статистика / По отраслям / Публикации».

В разделе «Официальная статистика / По отраслям» размещены бюллетени по статистике занятости, оплаты труда, уровню жизни населения; также экспресс-информации.

## У вас остались вопросы?

Обращайтесь в Управление статистики труда и уровня жизни:

**Белоносова Наталья Евгеньевна**

Руководитель управления

Тел. +7 7172 749022

E-mail: [nat.belonosova@economy.gov.kz](mailto:nat.belonosova@economy.gov.kz)

## Наши координаты:

Республика Казахстан, 010000

г. Нур-Султан, Мәңгілік ел, 8

Дом Министерств, 4 подъезд

Информационная служба: +7 749010, 749011

Факс: +7 7172 749546

E-mail: [e.stat@economy.gov.kz](mailto:e.stat@economy.gov.kz)

Интернет-ресурс: <http://www.stat.gov.kz>

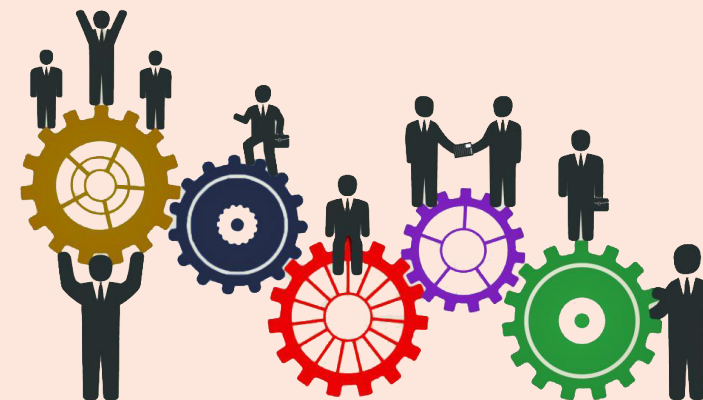
Тираж: 300 экз.



Министерство национальной экономики  
Республики Казахстан  
Комитет по статистике

[www.stat.gov.kz](http://www.stat.gov.kz)

## Труд и уровень жизни населения в Казахстане



## Знаете ли Вы что...

- Уровень безработицы в Казахстане в 2019г. составил 4,8%. Для сравнения: Россия – 4,6%  
Германия – 3,1%  
Франция – 8,4%
- Уровень бедности в Казахстане за последние 5 лет (2015-2019гг.) повысился на 1,7 процентных пункта, составив в 2019 году 4,3%
- Среднемесячная номинальная заработная плата одного работника в Казахстане в 2019г. составила 186815 тенге
- Самые высокие размеры среднедушевого номинального денежного дохода в Казахстане по предварительным данным за 2019 год отмечены в Атырауской области (210007 тенге) и городах Нур-Султан (164924 тенге) и Алматы (152174 тенге), низкие – в Туркестанской области (50895 тенге) и городе Шымкент (71177 тенге)



В Казахстане формирование показателей по статистике труда осуществляется в соответствии с рекомендациями и стандартами Международной Организации Труда (МОТ). Показатели статистики труда признаны соответствующими по всем параметрам качества Специальным Стандартам Распространения Данных Международного Валютного Фонда (ССРД МВФ).

Сбор и публикация статистической информации по труду осуществляется в двух направлениях: показатели рынка труда и показатели оплаты труда.

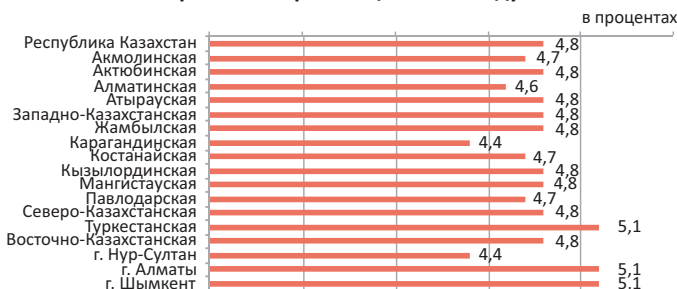
Источниками формирования показателей рынка труда являются материалы выборочных обследований рабочей силы, проводимых на всей территории республики.

### Основные индикаторы рынка труда

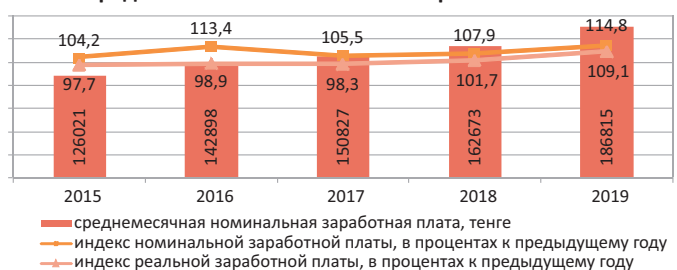
	Население в возрасте 15 лет и старше				
	2015	2016	2017	2018	2019
Рабочая сила, тыс. человек	8 887,6	8 998,8	9 027,4	9 138,6	9 221,5
Доля рабочей силы в численности населения, в процентах	69,7	70,0	69,7	70,0	70,1
Занятое население, тыс. человек	8 433,3	8 553,4	8 585,2	8 695,0	8 780,8
Наемные работники	6 294,9	6 342,8	6 485,2	6 612,5	6 681,6
Самостоятельно занятые работники	2 138,4	2 210,5	2 099,2	2 082,5	2 099,3
Уровень занятости населения, в процентах	66,1	66,5	66,3	66,6	66,7
Безработное население, тыс. человек	454,2	445,5	442,3	443,6	440,7
Уровень безработицы, в процентах	5,1	5,0	4,9	4,9	4,8
Уровень молодежной безработицы, в процентах (в возрасте 15-28 лет)*	4,4	4,1	3,9	3,8	3,7
Лица не входящие в состав рабочей силы, тыс. человек	3 867,4	3 855,0	3 927,3	3 907,3	3 934,0
Доля лиц, не входящих в состав рабочей силы в численности населения, в процентах	30,3	30,0	30,3	30,0	29,9

\* Возраст отнесения к молодежи согласно Закону Республики Казахстан «О государственной молодежной политике».

### Уровень безработицы в 2019 году



### Среднемесячная номинальная заработная плата



### Среднемесячная номинальная заработная плата мужчин и женщин



Уровень жизни как предмет социально-экономической статистики характеризует степень удовлетворения разнообразных потребностей человека в товарах и услугах. Выбор индикаторов уровня жизни в Казахстане определялся с учетом международной практики и рекомендаций Межгосударственного Статистического Комитета СНГ.

В 2019г. среднедушевые номинальные денежные доходы населения по предварительным данным составили 104389 тенге и увеличились по сравнению с 2010г. в 2,7 раза.

### Динамика среднедушевых номинальных денежных доходов населения

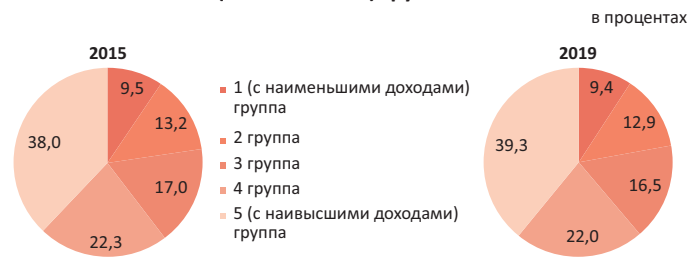


\* Предварительные данные.

Данные выборочного обследования 12000 домашних хозяйств по оценке уровня жизни показали, что:

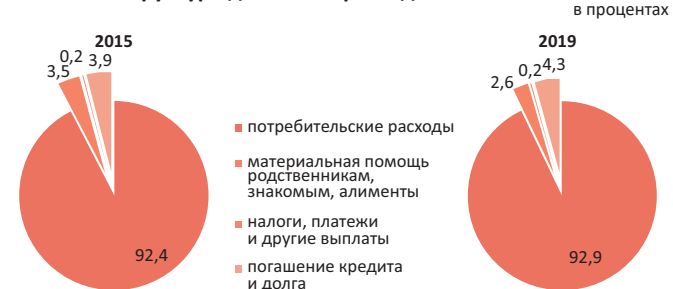
в 2019г. на 20% населения, имеющего наиболее высокие денежные доходы, приходилось около 40% всех доходов, в то время как на 20% населения с наименьшими доходами - менее 10% (9,4%).

### Доля доходов населения по 20 процентным (квнтильным) группам

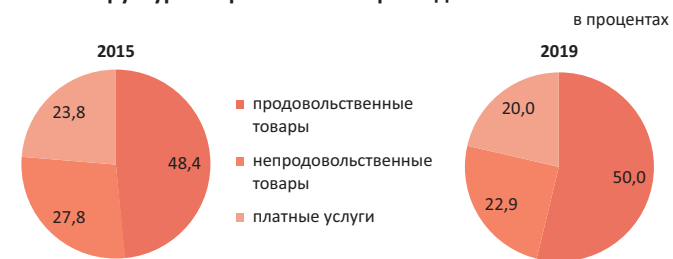


Из всех денежных расходов населения наибольшую долю в составе расходов составляют потребительские расходы 92,9%. Удельный вес погашения кредита и долга - 4,3%, материальная помощь родственникам, знакомым и алименты - 2,6%, налоги, платежи и другие выплаты 0,2%.

### Структура денежных расходов населения



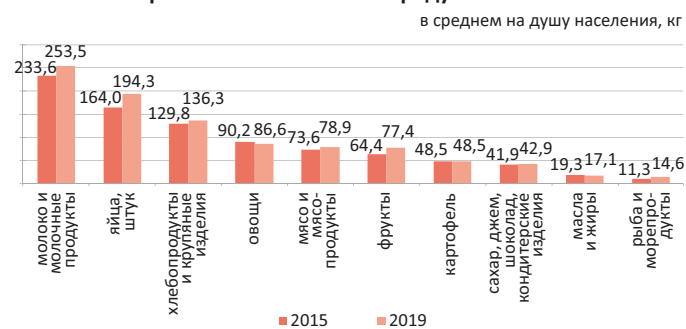
### Структура потребительских расходов населения



В 2019 году на покупку продуктов питания и безалкогольные напитки один человек в среднем потратил 307390 тенге; на питание вне дома - 11577 тенге; алкогольные напитки - 5054 тенге; табачные изделия - 9791 тенге; оплату коммунальных услуг, содержание жилья и ремонт - 38897 тенге; медикаменты, лечебное оборудование и аппаратуру - 8522 тенге; автотранспортные средства и горюче-смазочные материалы для личных транспортных средств - 23390 тенге.

По итогам обследования уровня жизни домашних хозяйств наиболее потребляемыми группами продуктов питания являлись молоко и молочные продукты, яйца.

### Потребление населением продуктов питания



## Қысқаша әдіснамалық түсініктемелер

Жұмыссыздық деңгейі – жұмыс күші санындағы жұмыссыздар санының пайызбен есептелген үлесі.

Жұмыс күші – тауарлар мен қызметтер өндіру үшін жұмыс күшінің ұсыныстарын қамтамасыз ететін, жұмыс күшін өлшеу үшін белгіленген жастағы халықтың бөлігі. Жұмыс күшінің санына экономикалық қызметтің барлық түрлерінде жұмыспен қамтылғандар және жұмыссыздар кіреді.

Жұмыспен қамтылған халық - әркім өз жағдайы бойынша бір аптаға тең белгілі бір қысқа кезең ішінде мынадай:

а) «жалдамалы (ақы төленетін) қызметкер»;

б) «өз бетінше жұмыспен қамтылған қызметкер»

санаттарының біріне жатқызылуы мүмкін тиісті жастағы барлық адамдар.

Жалдамалы қызметкерлер – еңбекақы, сыйлықақы, үстемеақы және т.с.с. немесе заттай нысанда ақы төлеу (сыйақы) қарастырылған жалдану шарты бойынша жұмыс істейтін адамдар.

Өз бетінше жұмыспен қамтылғандар – бұл сыйақы мөлшері тікелей тауарлар мен қызметтерді (өткізуден) (бұл жерде өзінің тұтынуы табыс бөлшегі ретінде қаралады) түскен табысқа байланысты жұмыспен қамтылу.

Жұмыссыздар – жұмыс күшін өлшеу үшін белгіленген жастағы, қаралатын кезеңде:

- жұмыссыз болған (табысты жұмысы болмаған);

- оны іздеумен белсенді айналысқан;

- уақыттың белгілі бір кезеңі ішінде жұмысқа кірісуге дайын болған деген үш негізгі критерийге бір мезгілде жауап берген адамдар.

Бір қызметкердің орташа айлық атаулы жалақысы - жалақының есептелген қорының сомасын қызметкердің нақты санына және есепті кезеңдегі айлар санына бөлу жолымен анықталады.

Атаулы жалақы индексі – есепті кезеңде базистік кезеңмен салыстырғанда жалақының өзгеруін сипаттайтын салыстырмалы көрсеткіш.

Нақты жалақы индексі – есепті кезеңдегі бағаның өзгеруін ескере отырып базистік кезеңмен салыстырғанда атаулы жалақының өзгеруін сипаттайтын салыстырмалы көрсеткіш.

Атаулы жалақы индексі тауарлар мен көрсетілетін жұмысшының тұтыну бағасының индексіне бөлу жолымен анықталады. Екі индекс те бір және сол уақыт кезеңіне жатады.

Халықтың атаулы ақшалай табыстары (бағалау) – халықтың ағымдағы тұтынуға, өндірістік қызметке және жинақтауға бағыттайтын ақшалай қаражаттары.

Нақты ақшалай табыстар индексі – бағаның базистік кезеңмен салыстырғанда есепті кезеңдегі өзгерісін ескере отырып атаулы ақшалай табысының өзгеруін сипаттайтын салыстырмалы көрсеткіш.

Үй шаруашылығы – бір немесе одан да көп жеке адамдардан құралған, бірге тұратын, өз табыстары мен мүлкін толықтай немесе ішінара біріктіретін және тауарлар мен көрсетілетін қызметтерді бірлесіп тұтынатын экономикалық субъект.

Тұтыну шығыстары – бұл халықтың тұтыну тауарлары мен көрсетілетін қызметтерді сатып алуға бағытталатын ақшалай шығыстары. Үй шаруашылықтарының тұтыну шығыстары уақыт кезеңдері бойынша едәуір ауытқуы мүмкін тұтыну бағаларының деңгейіне едәуір дәрежеде тәуелді. Пайдалану түрлері бойынша тұтыну шығыстарының құрамы тамақ өнімдерін, үйден тыс жерлерде

тамақтану шығыстарын, алкогольді ішімдіктерді, темекі өнімдерін, азық-түлік емес тауарларды және ақылы қызметтерді сатып алуды қамтиды.

Табысы ең төменгі күнкөріс деңгейінен (азық-түлік қоржынының құнынан) төмен халықтың үлесі – ең төменгі күнкөріс деңгейінен (азық-түлік қоржынының құнынан) төмен табыстары бар халық санының халықтың жалпы санына пайыздық өлшемдегі қатынасы. 2018 жылғы қаңтардан бастап ең төмен күнкөріс деңгейінің құрылымы өзгерді. Азық-түлік емес тауарлар мен көрсетілетін қызметтерге жұмсалатын шығыстардың тіркелген үлесі ең төмен азық-түлік себеті құнының 45% мөлшерінде белгіленді.

## Сізге толығырақ ақпарат қажет пе?

Сіз республиканың әлеуметтік-экономикалық дамуының барлық негізгі индикаторларын Қазақстан Республикасы Ұлттық экономика министрлігі Статистика комитетінің [www.stat.gov.kz](http://www.stat.gov.kz) Интернет-ресурсынан таба аласыз.

«Қазақстан Республикасындағы еңбекақы», «Қазақстанда жұмыспен қамтылу», «Қазақстан халқының тұрмыс деңгейі» статистикалық жинақтары «Ресми статистика / Салалар бойынша / Жарияланымдар» бөлімінде орналастырылған.

«Ресми статистика / Салалар бойынша» бөлімінде халықты жұмыспен қамту, еңбекақы төлеу, халықтың өмір сүру деңгейі статистикасы бойынша бюллетендер; сондай-ақ, жедел-ақпараттар орналастырылған.

## Сіздің басқа да сұрақтарыңыз бар ма?

Еңбек және тұрмыс деңгейі статистикасы басқармасына хабарласыңыз:

**Наталья Евгеньевна Белоносова**

Басқарма басшысы

Тел. +7 7172 749022

E-mail: [nat.belonosova@economy.gov.kz](mailto:nat.belonosova@economy.gov.kz)

## Біздің мекенжайымыз:

Қазақстан Республикасы, 010000

Нұр-Сұлтан қаласы, Мәңгілік ел, 8

Министрліктер Үйі, 4-кіреберіс

Ақпараттық қызмет: +7 749010, 749011

Факс: +7 7172 749546

E-mail: [e.stat@economy.gov.kz](mailto:e.stat@economy.gov.kz)

Интернет-ресурсы: <http://www.stat.gov.kz>

Таралымы: 300 дана



Қазақстан Республикасы  
Ұлттық экономика министрлігі  
Статистика комитеті

[www.stat.gov.kz](http://www.stat.gov.kz)

## Қазақстандағы халықтың еңбек және тұрмыс деңгейі



## Сіз білесіз бе...

- Қазақстанда 2019 жылы жұмыссыздық деңгейі 4,8% құрады. Салыстыру үшін: Ресей – 4,6%  
Германия – 3,1%  
Франция – 8,4%
- Қазақстанда 2019 жылы бір қызметкердің орташа айлық атаулы жалақысы 186815 теңгені құрады
- Қазақстанда соңғы 5 жылда (2015-2019 жылдар) кедейліктің деңгейі 1,7 пайыздық тармаққа жоғарылап, 2019 жылы 4,3% құрады
- 2019 жылы алдын-ала деректер бойынша Қазақстанда орташа алғанда халықтың жан басына шаққандағы атаулы ақшалай табыстың ең жоғары мөлшері Атырау облысында (210007 теңге), Нұр-Сұлтан (164924 теңге) және Алматы (152174 теңге) қалаларында, ал төмен мөлшері – Түркістан облысында (50895 теңге) және Шымкент (71177 теңге) қаласында белгіленді





Қазақстанда еңбек статистикасы бойынша көрсеткіштерді қалыптастыру Халықаралық Еңбек Ұйымының (ХЕҰ) ұсыныстары мен стандарттарына сәйкес жүзеге асырылады. Еңбек статистикасының көрсеткіштері Халықаралық валюта қорының Деректерді таратудың арнайы стандарттары (ХВҚ ДТАС) сапасының барлық параметрі бойынша сәйкес деп танылды.

Еңбек бойынша статистикалық ақпаратты жинау және жариялау екі бағытта: еңбек нарығының көрсеткіштері және еңбекақы төлеу көрсеткіштері жүзеге асырылады.

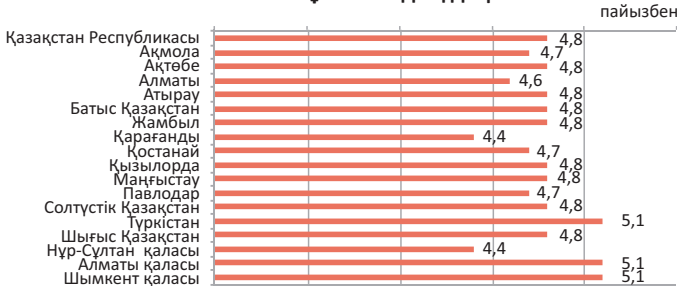
Еңбек нарығының көрсеткіштерін қалыптастыру көздері республиканың барлық аумағында жүргізілетін жұмыс күшін іріктемелі зерттеу материалдары болып табылады.

### Еңбек нарығының негізгі индикаторлары

	15 жас және одан жоғары жастағы халыққа шаққанда				
	2015	2016	2017	2018	2019
Жұмыс күші, мың адам	8 887,6	8 998,8	9 027,4	9 138,6	9 221,5
Халық санындағы жұмыс күші үлесі, пайызбен	69,7	70,0	69,7	70,0	70,1
Жұмыспен қамтылған халық, мың адам	8 433,3	8 553,4	8 585,2	8 695,0	8 780,8
Жалдамалы қызметкерлер	6 294,9	6 342,8	6 485,2	6 612,5	6 681,6
Өзін-өзі жұмыспен қамтыған қызметкерлер	2 138,4	2 210,5	2 099,2	2 082,5	2 099,3
Жұмыспен қамту деңгейі, пайызбен	66,1	66,5	66,3	66,6	66,7
Жұмыссыз халық, мың адам	454,2	445,5	442,3	443,6	440,7
Жұмыссыздық деңгейі, пайызбен	5,1	5,0	4,9	4,9	4,8
Жастар жұмыссыздығының деңгейі, пайызбен (15-28 жас)*	4,4	4,1	3,9	3,8	3,7
Жұмыс күші құрамына кірмейтін адамдар, мың адам	3 867,4	3 855,0	3 927,3	3 907,3	3 934,0
Халық санындағы жұмыс күші құрамына кірмейтін адамдардың үлесі, пайызбен	30,3	30,0	30,3	30,0	29,9

\* Жас шамасы бойынша жастарға жатқызу Қазақстан Республикасы «Мемлекеттік жастар саясаты туралы» Заңына сәйкес.

### 2019 жылғы жұмыссыздық деңгейі



### Орташа айлық атаулы жалақы



### Ерлер мен әйелдердің орташа айлық жалақысы



Тұрмыс деңгейі әлеуметтік-экономикалық статистиканың мәні ретінде Тұрмыс деңгейі әлеуметтік-экономикалық статистиканың мәні ретінде адамның тауарлар мен көрсетілетін қызметтерге әртүрлі қажеттіліктерін қанағаттандыру дәрежесін сипаттайды. Қазақстанда тұрмыс деңгейі индикаторларын таңдау халықаралық практика мен ТМД Мемлекетаралық Статистикалық Комитетінің ұсынымдарын ескере отырып анықталды.

2019 жылы халықтың орта есеппен жан басына шаққандағы атаулы ақшалай табыстары алдын ала деректер бойынша 104389 теңгені құрап, 2010 жылмен салыстырғанда 2,7 есеге өсті.

### Халықтың орта есеппен жан басына шаққандағы табысының серпіні

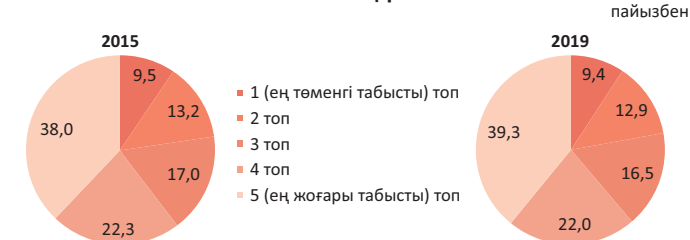


\* Алдын ала деректер.

Тұрмыс деңгейін бағалау бойынша 12000 үй шаруашылықтарын зерттеу деректері төмендегіні көрсетті:

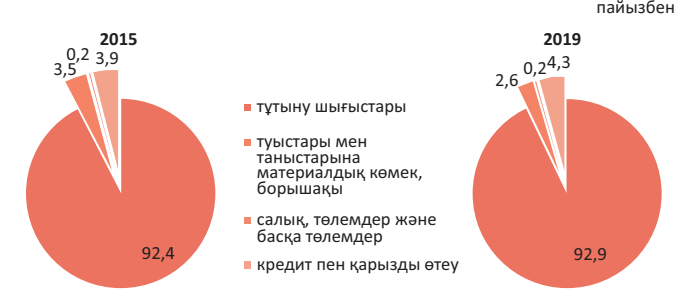
2019 жылы ең жоғарғы ақшалай табысы бар халықтың 20%-на, барлық табыстардың 40% жуығы келеді, бұл орайда ең төменгі табысы бар халықтың 20%-на барлық табыстардың 10%-на жуығын (9,4%) келетінін көрсетті.

### 20 пайыздық (квинтильдік) топтар бойынша халық табысының үлесі

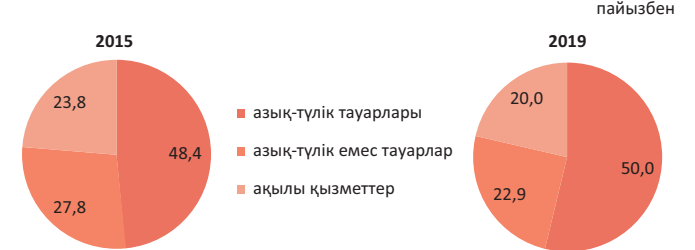


Халықтың барлық ақшалай шығыстарының құрамында ең көп бөлігі 92,9% тұтыну шығыстарына келеді. Кредит пен борышты өтеудің үлес салмағы – 4,3%, туыстары мен таныстарына материалдық көмек және алименттер – 2,6%, салықтар, төлемдер мен басқа да төлемақылар 0,2% құрады.

### Халықтың ақшалай шығыстарының құрылымы



### Халықтың тұтыну шығыстарының құрылымы



2019 жылы тамақ өнімдері мен алкогольсіз сусындарын сатып алу үшін бір адам орташа 307390 теңге жұмсады; үйден тыс тамақтануға – 11577 теңге; алкогольді ішімдіктерге – 5054 теңге; темекі бұйымдарына – 9791 теңге; коммуналдық қызметтер, тұрғын үйді күтіп ұстау және жөндеу – 38897 теңге; дәрімдерге, емдеу жабдықтары мен аппараттарға – 8522 теңге; автокөлік құралдары және көлік құралдары үшін жанар-жағармай материалдарына – 23390 теңге.

Тұрмыс деңгейін бағалау бойынша үй шаруашылықтарын зерттеу қорытындылары топтардың ең көп тұтынылатын тамақ өнімдері сүт және сүт өнімдері, жұмыртқа болып табылған.

### Халықтың тамақ өнімдерін тұтынуы



## Brief methodological explanations

Unemployment rate – the percentage of the unemployed in the labor force, measured as a percentage.

Labor – a part of the population at the age established for measuring labor, providing the supply of labor for the production of goods and services. The labor force includes those employed in all types of economic activity and the unemployed.

Employed population – all persons of the corresponding age who, according to their condition, within a certain short period of one week, can be assigned to one of the following categories:

- a) «Hired (paid) employee»;
- б) «Self-employed worker».

Employees – persons working under a contract of employment providing for payment (remuneration) in the form of salaries, bonuses, allowances, etc., or in kind.

Self-employment is employment in which the amount of remuneration directly depends on the income received from the production (sale) of goods and services (where own consumption is considered as part of the income).

Unemployed persons include persons of the age set for measuring labor, who in the period under review met simultaneously three main criteria:

- were without work (did not have a profitable occupation);
- actively engaged in its search;
- were ready to start work within a certain period of time.

The average monthly nominal wage of one employee is determined by dividing the amount of the accrued wage fund by the actual number of employees and the number of months in the reporting period.

The nominal wage index is a relative indicator characterizing the change in wages in the reporting period compared to the base period.

The real wage index is a relative indicator characterizing the change in nominal wages taking into account price changes in the reporting period compared to the base period.

It is determined by dividing the nominal wage index by the consumer price index for goods and services. Both indices refer to the same time period.

Nominal cash incomes of the population (assessment) – funds allocated by the population for current consumption, production activities and accumulation.

Real cash income index is a relative indicator characterizing the change in nominal cash incomes taking into account price changes in the reporting period compared to the base period;

Household – an economic entity consisting of one or more individuals living together, combining all or part of their income and property, and jointly consuming goods and services.

Consumer spending – this is the cash expenditures of the population allocated for the purchase of consumer goods and services. Household consumer spending is largely dependent on the level of consumer prices, which can fluctuate significantly over time periods. The composition of consumer spending by type of use includes the purchase of food, the cost of food outside the home, the purchase of alcoholic beverages, tobacco products, non-food items and paid services.

The proportion of the population having incomes below the subsistence level (the value of the food basket) is the ratio of the population having incomes below the subsistence level (the food basket) to the total population in percentage terms. Since January 2018 the structure of the living wage has been changed. A fixed share of expenses on non-food products and services is set at 45% of the cost of the minimum consumer basket.

## Do you need more information?

All the main indicators of socio-economic development of the Republic can be found on the Internet resource of the Committee on statistics of the Ministry of national economy of the Republic of Kazakhstan [www.stat.gov.kz](http://www.stat.gov.kz).

The statistical collections “Remuneration in the Republic of Kazakhstan”, “Employment in Kazakhstan” and “The Standard of Living of the Population of the Republic of Kazakhstan” are available in the section “Official Statistics / By Industry / Publications”.

In the section “Official Statistics / By Industry” there are bulletins on statistics of employment, remuneration, and living standards of the population; also express information.

## Do you still have questions?

Contact the Division of Labor Statistics and Living Standards:

**Natalya Belonosova**

Head of Division

Tel. +7 7172 749022

E-mail: [nat.belonosova@economy.gov.kz](mailto:nat.belonosova@economy.gov.kz)

## Our coordinates:

Nur-Sultan, 8 Mangilik el street

House of Ministries, Entrance 4

Republic of Kazakhstan, 010000

Informational service: +7 7172 749010, 749011

Fax: +7 7172 749546

E-mail: [e.stat@economy.gov.kz](mailto:e.stat@economy.gov.kz)

Internet-resource: <http://stat.gov.kz>

Circulation: 100 copies



Ministry of National economy  
of the Republic of Kazakhstan  
Committee on Statistics

[www.stat.gov.kz](http://www.stat.gov.kz)

## Labor and living standards in Kazakhstan



## Do you know that...

- The unemployment rate in Kazakhstan in 2019 was 4.8%. For comparison: Russia – 4.6%, Germany – 3.1%, France – 8.4%
- The poverty level in Kazakhstan over the past 5 years (2015-2019) increased by 1.7 percentage points and amounted to 4.3% in 2019
- The average monthly nominal wage per employee in Kazakhstan in 2019 amounted to 186815 tenge
- The highest average per capita nominal cash income according to preliminary data in Kazakhstan for 2019 was noted in Atyrau region (210007 tenge) and the cities of Nur-Sultan (164924 tenge) and Almaty (152174 tenge), the lowest - in Turkestan region (50895 tenge) and the city of Shymkent (71177 tenge)



In Kazakhstan, the formation of indicators on labor statistics is carried out in accordance with the recommendations and standards of the International Labor Organization (ILO). The labor statistics indicators are recognized as relevant in all quality parameters to the Special Data Dissemination Standards of the International Monetary Fund (IMF SDDS).

The collection and publication of statistical information on labor is carried out in two directions: labor market indicators and labor remuneration indicators.

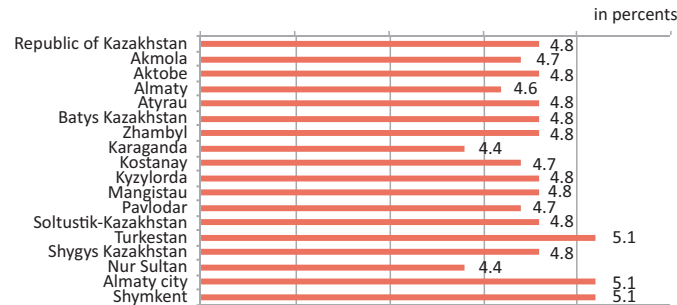
Sources of the formation of labor market indicators are materials from sample labor force surveys conducted throughout the republic.

### Key labor market indicators

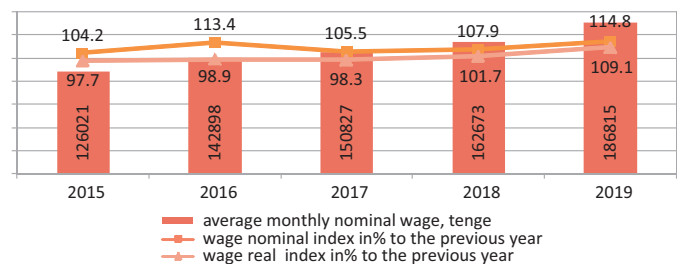
	Population aged 15 and over				
	2015	2016	2017	2018	2019
Labor force, thousand people	8 887.6	8 998.8	9 027.4	9 138.6	9 221.5
Percentage of labor force in the population	69.7	70.0	69.7	70.0	70.1
Employed population, thousand people	8 433.3	8 553.4	8 585.2	8 695.0	8 780.8
Wage-earners	6 294.9	6 342.8	6 485.2	6 612.5	6 681.6
Self-employed workers	2 138.4	2 210.5	2 099.2	2 082.5	2 099.3
Employment rate, percent	66.1	66.5	66.3	66.6	66.7
Unemployed population, thousand people	454.2	445.5	442.3	443.6	440.7
Unemployment rate, in percent	5.1	5.0	4.9	4.9	4.8
The youth unemployment rate, in percent (aged 15-28 years) *	4.4	4.1	3.9	3.8	3.7
Persons not included in the labor force, thousand people	3 867.4	3 855.0	3 927.3	3 907.3	3 934.0
Percentage of non-labor force in population, percent	30.3	30.0	30.3	30.0	29.9

\* Age of attribution to youth in accordance with the Law of the Republic of Kazakhstan "On State Youth Policy".

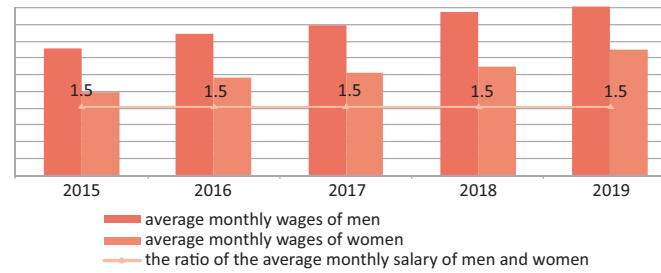
### 2019 unemployment rate



### Average monthly nominal wage



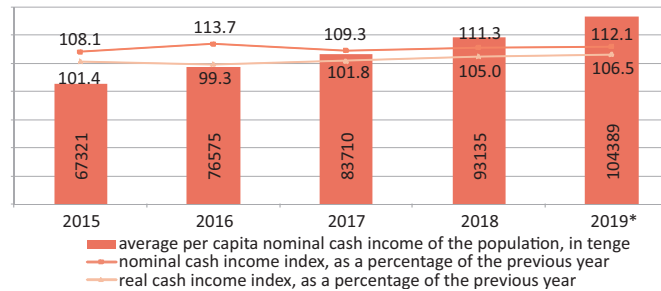
### Average monthly nominal wages for men and women



The standard of living as a subject of socio-economic statistics characterizes the degree of satisfaction of a person's diverse needs for goods and services. The choice of indicators of living standards in Kazakhstan was determined taking into account international practice and the recommendations of the CIS Interstate Statistical Committee.

In 2019 according to preliminary data, the average per capita nominal cash income of the population amounted to 104389 tenge and increased compared to 2010 2.7 times.

### Dynamics of per capita cash income of the population

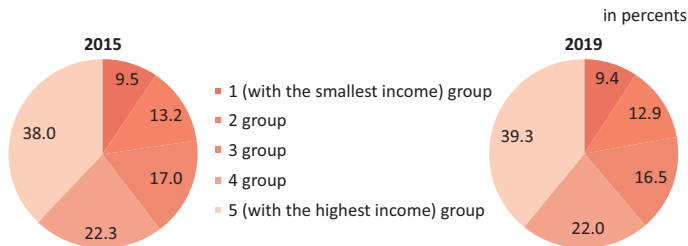


\* Preliminary data.

Data from a sample survey of 12000 households assessing living standards showed that:

in 2019 20% of the population with the highest cash incomes account for about 40% of all incomes, while 20% of the population with the lowest incomes account for about 10% (9.4%) of all incomes.

### Share of household income in 20 percent (quintile) groups



Of the total cash expenditures of the population, the largest share in the composition of expenditures is 92.9%. The specific weight of loan and debt repayment is 4.3%, material assistance to relatives, acquaintances and child support is 2.6%, taxes, payments and other payments are 0.2%.

### The structure of cash expenditures of the population



### The structure of consumer spending



In 2019 on average, one person spent 307390 tenge on the purchase of food and non-alcoholic drinks; for meals outside the home - 11577 tenge; alcoholic beverages - 5054 tenge; tobacco products - 9791 tenge; payment of utilities, housing maintenance and repairs - 38897 tenge; medicines, medical equipment and apparatus - 8522 tenge; motor vehicles and fuels and lubricants for personal vehicles - 23390 tenge.

According to the results of the household living standards survey, the most consumed food groups were milk and dairy products, and eggs.

### Population consumption of food

